




Germans Trias i Pujol
Hospital

Institut Català de la Salut

Guia del pacient hospitalitzat

HGT-UAU-07_140228 | Il·lustracions: gentilesa de Cinto Orteu

 Centraleta 93 465 12 00 | Informació general 93 497 88 88 | Informació d'urgències 93 497 84 00

Admissions 93 497 88 28 | Admissions d'urgències 93 497 88 32 | Admissions d'urgències maternals 93 497 84 80

Unitat d'Atenció a l'Usuari 93 497 89 03 | Arxiu i documentació clínica 93 497 88 11

Programació de consultes externes 93 497 88 20

L'hospital

L'Hospital Universitari Germans Trias i Pujol és un centre públic de l'Institut Català de la Salut situat a la zona de Can Ruti de Badalona, on va obrir les seves portes la primavera del 1983. Hi treballen prop de 2.500 professionals.

Actua com a **hospital general bàsic per a una població de més de 250.000 habitants** de Badalona, Sant Adrià de Besòs i diversos municipis del Maresme.

A més, és **hospital de referència per a les més de 800.000 persones** que viuen al Barcelonès Nord i al Maresme, en cas que tinguin malalties complexes. En algunes especialitats, és també hospital de referència per a les comarques de Girona.

A més d'assistència, a l'hospital s'hi duu a terme **recerca**, a través de l'Institut d'Investigació Sanitària Germans Trias i Pujol, situat en un edifici veí, i **docència** de medicina i altres disciplines sanitàries.

Com arribar a l'hospital

Metro

Línia 1. Fondo: enllaç bus B27

Línia 1. Urquinaona: enllaç bus B24

Línia 2. Pep Ventura: enllaç bus B26

Línia 2. Pompeu Fabra: enllaç bus B26 i B6

Línia 3. Vall d'Hebron: enllaç bus B19

Bus

B6. Rodalies Badalona - Can Ruti

B19. Vall d'Hebron - Can Ruti

B24. Ronda de Sant Pere - Can Ruti

B26. Estació Rodalies (Sant Adrià de Besòs) - Can Ruti

B27. Oliveres (Santa Coloma de Gramenet) - Can Ruti

B12. Pl. Lluís Companys (Montcada) - Can Ruti/Tanatori

Vehicle particular

B20

Des de Barcelona: sortida 21

Des de Mataró: sortida 23

C32-C31

Des de Barcelona: sortida 5 Badalona centre - Mollet

Des de Mataró: Badalona nord - Mollet

BV-5011

Des de Montcada i Reixac

B-500

Des de Mollet del Vallès

Tren

Estació de Badalona: enllaç bus B26 i B6

Taxi

Parada al costat de l'entrada principal de l'hospital

Horaris d'entrada

Entrada principal: de 7 a 22 h

Entrada de consultes externes: de 7.30 a 15 h

Atenció urgent: de 0 a 24 h

L'ingrés

Si ingresseu a l'hospital de forma programada, cal que us adreceu a la Unitat d'Admissions (travessant el vestíbul principal) i que presenteu la documentació següent:

- DNI, passaport o targeta de residència;
- Targeta sanitària individual del CatSalut;
- Si és el cas, targeta de la mútua asseguradora i/o targeta sanitària europea.

Admissions generals: de dilluns a divendres de 8 a 22 h i diumenges i festius de 17 a 18 h.

Admissions d'urgències: 24 h.

Si necessiteu un justificant del vostre ingrés o intervenció quirúrgica, sol·liciteu-lo a Admissions, o bé a la secretaria de planta.

En el moment de l'ingrés

- És important que designeu aquella persona que voleu que us representi i que rebí les informacions necessàries sobre el vostre estat de salut.
- Per motius de seguretat us col·locarem una polsera identificativa que haureu de portar durant tota l'estada.
- Us facilitarem roba de llit i tovalloles. Heu de portar els objectes d'higiene personal, així com pijama, bata i sabatilles tancades.
- No porteu joies, diners, ni objectes de valor. En cas de portar-ne, deixeu-los als vostres familiars.
- Si porteu pròtesi dental extraïble o pròtesi auditiva, comuniqueu-ho al personal d'infermeria. Per conservar-la, us proporcionarem un envàs de plàstic que haureu de guardar en un lloc segur.
- Si preneu algun tipus de medicament, digueu-ho al personal mèdic i d'infermeria. Si porteu medicines a l'hospital, lliureu-les al personal d'infermeria, que us administrarà la medicació que us prescriu el vostre responsable mèdic.



L'estada

Quan arribeu a l'habitació us acollirà el personal d'infermeria, que us atindrà i us informarà durant la vostra estada al centre. Si necessiteu la seva ajuda, premeu el timbre que hi ha a la capçalera del llit. El professional mèdic que us atén us anirà informant periòdicament, en l'horari establert segons l'organització de cada servei.

Normes de convivència

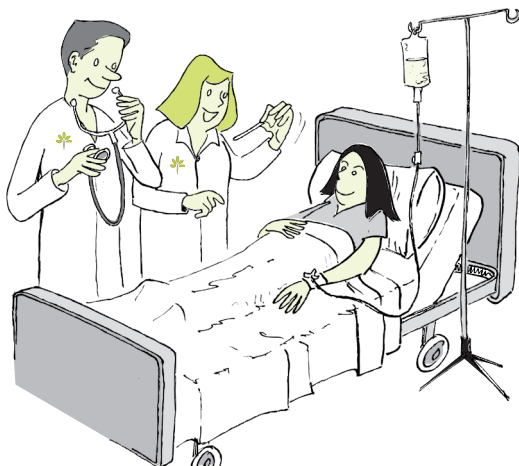
- El silenci i la tranquil·litat són necessaris per al benestar dels pacients. Eviteu parlar en veu alta i controleu el volum del televisor, de la ràdio i dels mòbils. Mantingueu tancada la porta de l'habitació.
- Els televisors i altres aparells s'han d'apagar de les 24 h a les 8 h per preservar el silenci i afavorir el descans nocturn.
- Per la seva interferència amb aparells mèdics, l'ús de telèfons mòbils és restringit en algunes àrees de l'hospital.
- Per garantir les condicions d'higiene, us recordem que l'ús dels lavabos de l'habitació és exclusiu per als pacients.
- Recordeu que és prohibit fumar dins el recinte hospitalari, així com consumir-hi begudes alcohòliques. L'Hospital Germans Trias disposa d'un programa d'ajuda al fumador hospitalitzat.

Horari aproximat dels àpats

Esmorzar: 8.30 - 9 h
Dinar: 12.45 - 13.45 h
Beremar: 16.30 - 17.15 h
Sopar: 19 - 20.30 h

En cas d'emergència

Si detecteu foc, fum o qualsevol altra emergència, aviseu el personal de l'hospital i seguïu les seves instruccions.



Acompanyants i visites

Acompanyants

- Podeu tenir un acompanyant de forma permanent durant el temps que duri l'ingrés.
- Els pacients pediàtrics poden anar acompanyats pel pare i la mare o pel tutor i la tutora en tot moment.
- En algunes àrees hi ha normes especials. Els professionals de cada àrea us informaran de quines són.



Visites

L'horari de visita és:

- De dilluns a dissabte: de 15 a 21 h
- Diumenges i festius: de 10 a 21 h

El personal mèdic i el d'infermeria **poden limitar les visites, si ho consideren necessari.**

Només és permesa la visita simultània de dues persones per pacient.

Les visites han de sortir de l'habitació quan el personal sanitari ho sol·liciti.

Cal que mantingueu els **passadissos lliures** en tot moment.

Hi ha **àrees de lleure** a les sales d'espera d'hospitalització, als vestíbuls i a la cafeteria.

Visites d'infants

No es permet l'entrada d'infants menors de 12 anys a les zones d'hospitalització. Per a casos excepcionals, dirigiu-vos al personal d'infermeria, que en farà la consulta.

L'alta hospitalària

- El vostre responsable mèdic us anunciarà la data que marxareu i us lliurarà un informe clínic d'alta hospitalària.
- Cal que deixeu lliure l'habitació **abans de les 12 h**, per tal que puguem preparar-la per a un altre pacient.
- Si voleu marxar de l'hospital abans que el vostre responsable mèdic ho autoritzi, us demanarem que signeu un document anomenat **alta voluntària**. En aquest cas, l'hospital declinarà la responsabilitat de les conseqüències que puguin derivar-se'n.
- Si el vostre responsable mèdic ho considera necessari, us prescriurà una **ambulància per al trasllat** al vostre domicili. En aquest cas, caldrà que feu els tràmits oportuns a la secretaria de la planta d'hospitalització (dies feiners) o a la Unitat d'Admissions (caps de setmana i festius).



Hospitalització a domicili

És possible que us plantegem continuar l'ingrés a casa, on us visitarien els professionals sanitaris de l'hospital. En aquest cas, us facilitaríem tota la informació respecte a l'hospitalització a domicili.

Us convé saber...

Si heu fet un **document de voluntats anticipades o un testament vital**, cal que ho comuniqueu al vostre responsable mèdic. Si voleu obtenir més informació sobre aquesta qüestió, podeu dirigir-vos a la Unitat d'Atenció a l'Usuari.

Consentiment informat

Abans d'una intervenció quirúrgica o de determinades actuacions diagnòstiques o terapèutiques, el vostre responsable mèdic us demanarà que signeu un full de consentiment informat. Amb la signatura d'aquest document, acceptareu lliurement l'acte diagnòstic o terapèutic en qüestió.

Abans, el responsable mèdic us haurà explicat de manera clara en què consisteix l'actuació i els riscos que comporta. És el moment adequat perquè li plantegeu qualsevol dubte.

En cas que tingueu programada **una intervenció quirúrgica o una prova diagnòstica**, és aconsellable que els vostres familiars o acompanyants s'esperin a l'habitació o a la sala d'espera de la planta. Un cop hagi acabat la intervenció, el responsable mèdic els informarà del resultat, si no heu demanat el contrari.

Els vostres drets i deures

Els drets fan referència a diferents àmbits: la igualtat i la no-discriminació; la prevenció i la promoció de la salut; l'autonomia de la persona; l'atenció sanitària; la intimitat i la confidencialitat; la informació i la participació; la investigació i l'experimentació, i la qualitat assistencial.

En l'àmbit de la salut i de l'atenció sanitària, els ciutadans i ciutadanes es consideren subjectes actius, que tenen cura de la seva salut i que han de **complir un conjunt de deures**, a més de gaudir dels seus drets.

Trobareu els vostres drets i deures detallats a: www.gencat.cat/salut

Unitats de suport

Atenció a l'Usuari

Té la missió de facilitar la relació dels pacients i dels seus acompanyants amb l'hospital. Per això, aquesta Unitat orienta sobre les prestacions sanitàries, informa sobre els drets i deures dels usuaris, i gestiona els suggeriments, les queixes i els agraïments, entre d'altres tasques.

Lloc: vestíbul principal

Horari d'atenció: de dilluns a divendres de 8 a 15 h

Telèfon: 93 497 89 03

Correu electrònic:

atenciousuari.germanstrias@gencat.cat

Fora d'aquest horari, trobareu fulls de reclamació a la Unitat d'Admissions, a Urgències i als taulells d'informació. També, podeu comunicar-vos amb la Unitat d'Atenció a l'Usuari per correu electrònic.

Treball Social

Atén i orienta les persones ingressades al centre sobre els problemes socials derivats de la seva estada o de la seva malaltia.

Lloc: vestíbul principal

Horari d'atenció: de dilluns a divendres de 8 a 15 h

Telèfon: 93 497 89 83

Correu electrònic:

uts.germanstrias@gencat.cat

Si ho necessiteu, podeu adreçar-vos a la Unitat de Treball Social mitjançant el personal sanitari que us atén.



Altres serveis

Donació de sang

El Banc de Sang i Teixits de Catalunya té una de les seves seus a l'hospital. Animem acompanyants i visites a donar sang.

Lloc: planta baixa, després de creuar el vestíbul principal

Telèfon: 93 497 88 25

Donació d'òrgans

Si voleu ser **donant d'òrgans**, us podeu adreçar a la Unitat d'Atenció a l'Usuari, o bé directament a l'Organització Catalana de Trasplantaments (OCATT) del Departament de Salut de la Generalitat.

Telèfon: 93 490 62 50

Telèfon i TV a l'habitació

Les habitacions disposen de línia telefònica i de televisió. Tots dos serveis funcionen amb monedes.

Per trucar des de l'exterior a l'hospital, cal marcar el número de telèfon directe de l'habitació, que està anotat al costat de l'auricular. L'horari per rebre trucades és de 9 a 22 h.

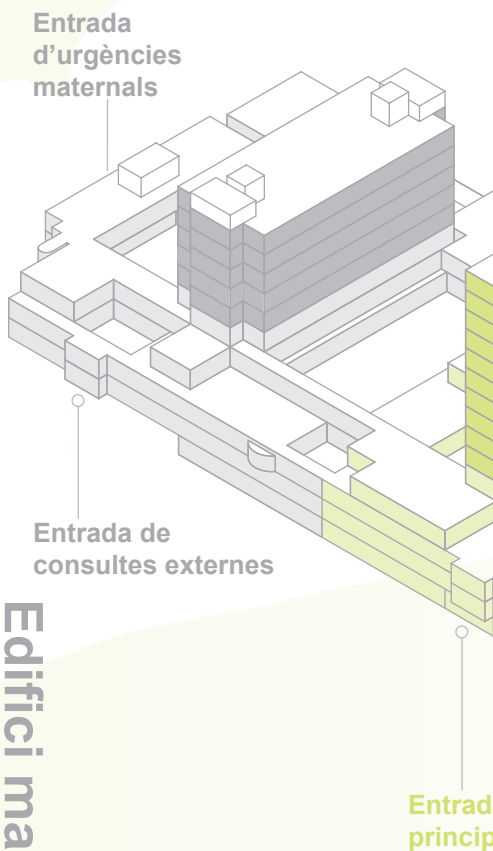
Per trucar des de l'hospital a l'exterior marqueu el 0, espereu el to i marqueu el número.

També...

- **Capella:** a la primera planta, oberta tot el dia. Se celebra missa de dilluns a divendres a les 9 h i diumenges a les 11 h. Si necessiteu assistència d'altres confessions, contacteu amb la Unitat d'Atenció a l'Usuari.
- **Ciber@ula:** a la setena planta de l'edifici maternal. És escola hospitalària (matí) i ludoteca (tarda) per als nens i nenes ingressats.
- **Servei de préstec de llibres** per als pacients hospitalitzats: contacteu amb la Unitat d'Atenció a l'Usuari.
- **Cafeteria pública:** a peu de carrer i amb entrada des de l'exterior de l'hospital. L'horari és de dilluns a divendres de 7.30 a 21.45 h i dissabtes, diumenges i festius de 8 a 21.45 h.
- **Màquines expendedores** de begudes i productes d'alimentació: en diverses zones de l'hospital.
- **Prensa i flors:** davant de l'entrada principal.
- **Telèfons públics:** distribuïts per tot l'hospital.
- **Caixers automàtics:** al vestíbul principal.
- **Aparcament:** gratuït.
- **Parada de taxis:** davant de l'entrada principal de l'hospital i davant de la cafeteria. També podeu sol·licitar un taxi als diversos taulells d'informació.

Plànol de l'Hospital Germans

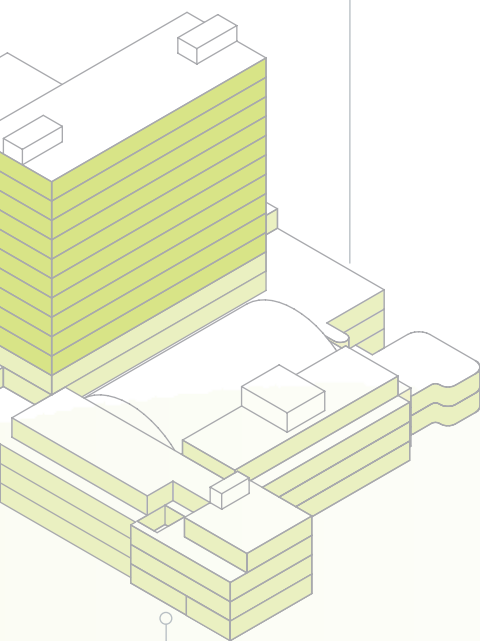
| | |
|-----------------------------|---|
| PLANTA 7 | Pediatria Cirurgia Pediàtrica Unitat de Neonatologia Hospital de Dia de Pediatria |
| PLANTA 5 | Hospital de Dia de Trastorns de Conducta Alimentària |
| PLANTA 4 | Ginecologia i Obstetrícia |
| PLANTA 3 | Consultes externes i Hospital de Dia d'Oncohematologia (ICO) |
| PLANTA 2 | Quiròfans Cirurgia Major Ambulatòria (CMA) Litotrícia Hemodiàlisi Unitat de Trasplantament Renal Hospital de Dia i consultes de VIH Microbiologia |
| PLANTA 1 | Maternitat Urgències maternals Anestesiologia i Reanimació Clínica del Dolor Unitat de Recepció de Pacients Quirúrgics (URPQ) Farmàcia Capella Consultes externes |
| PLANTA BAIXA | Arxiu i Documentació Clínica Consultes externes Rehabilitació Hospital de Dia Polivalent Hospital de Dia de Pneumologia Unitat d'Insuficiència Cardíaca Unitat d'Hospitalització a Domicili |
| PLANTA SEMISOTERRANI | Oncologia Radioteràpica (ICO) |



Edifici maternoinfantil

Trias

Entrada d'urgències
generals,
traumatològiques
i pediàtriques



Cafeteria pública

Edifici general

| | |
|-----------------------------|--|
| PLANTA 13 | Oncologia Mèdica (ICO) Oncoradioteràpia (ICO) Hematologia Clínica (ICO) Cures Pal·liatives (ICO) |
| PLANTA 12 | Centre de vacunació de l'adult amb patologies |
| PLANTA 11 | Cardiologia Cirurgia Cardíaca Unitat de Semicrítics Cardíacs |
| PLANTA 10 | Unitat de Curta Estada Geriatría - UFISS Cirurgia Toràcica |
| PLANTA 9 | Urologia Nefrologia Angiologia i Cirurgia Vascular Cirurgia General i Digestiva Reumatologia Cirurgia Maxil·lofacial |
| PLANTA 8 | Pneumologia Unitat de Cures Respiratòries Intermèdies Otorinolaringologia Unitat del Son Unitat d'Adiccions |
| PLANTA 7 | Neurologia Neurocirurgia Unitat d'Ictus Neuroradiologia Intervencionista Rehabilitació |
| PLANTA 6 | Cirurgia General i Digestiva Aparell Digestiu i Unitat d'Hepatologia |
| PLANTA 5 | Unitat de suport a l'hospitalització |
| PLANTA 4 | Medicina Interna Unitat de Geriatría d'Aguts (UGA) |
| PLANTA 3 | Cirurgia Ortopèdica i Traumatologia Rehabilitació - Àrea terapèutica Unitat d'Ortogeriatría (UOG) |
| PLANTA 2 | Unitat de Cures Intensives (UCI) Unitat de Vigilància Intensiva Cardíaca (VIC) Unitat Coronària (UCO) Hemodinàmica Electrofisiologia Cardíaca Hospital de Dia d'Hemodinàmica i Electrofisiologia Cardíaca |
| PLANTA 1 | Quiròfans Consultes externes Anàlisis Clíniques - extraccions Consulta de Sintrom Anatomia Patològica Unitat de Proves Funcionals Respiratòries |
| PLANTA BAIXA | Urgències generals, traumatològiques i pediàtriques Informació Unitat d'Admissions Unitat d'Atenció a l'Usuari Unitat de Treball Social Endoscòpies digestives i respiratòries Banc de Sang i Teixits Radiologia - TAC - Ecografies - Ressonàncies (IDI) Unitat de Patologia Mamària Consultes externes Unitat de Proves Funcionals Digestives |
| PLANTA SEMISOTERRANI | Medicina Nuclear Cafeteria pública (exterior) |